



## CAPÍTULO 5

## PROVINCIA DE SUCUMBÍOS

La provincia de Sucumbíos es uno de los espacios territoriales que comparten el volcán Reventador. Ya solamente eso da una imagen del fuerte impacto de la última erupción sobre la población y los sistemas de agua y alcantarillado (mapa 7). El cantón más afectado fue Gonzalo Pizarro.

**Cuadro 9. Tipos de incidencias registrados en la provincia de Sucumbíos**

	<b>Incidencia</b>
<b>Evacuados</b>	En el recinto La Libertad, parroquia El Reventador, cantón Gonzalo Pizarro, se evacuó a 27 familias (78 personas) a la escuela Loja. En el sector de Lumbaqui se evacuó a 400 trabajadores de la Compañía Ducto Techint.
<b>Infraestructura</b>	Casa incendiada: una. Maquinarias destruidas: 4. Puentes destruidos: uno sobre el río Montana y uno sobre el río Marker. Carreteras destruidas: un kilómetro de la vía El Chaco-Lumbaqui. Alcantarilla metálica en la quebrada El Reventador y el río El Engaño.
<b>Sector agrícola</b>	20.000 hectáreas afectadas.

## 5.1. ABASTECIMIENTO DE AGUA Y ALCANTARILLADO<sup>1</sup>

### a) Atenas

Esta comunidad cuenta aproximadamente con 250 habitantes. El sistema de abastecimiento de agua de esta comunidad rural se realiza al captar agua desde un riachuelo (captación abierta superficial), la que se conduce hasta una estructura de captación y luego pasa a un desarenador. Posteriormente, se distribuye el agua directamente a la población.

Durante el proceso eruptivo, el sistema suspendió su operación por el incremento de la ceniza como elemento contaminante. Como medida de prevención, los administradores de la planta cubrieron las estructuras con plástico. Este sistema tiene agua de mala calidad con alto contenido de sólidos en suspensión, color y turbiedad. El agua cruda también cruza por terrenos destinados al uso agrícola y ganadero. La demanda de agua potable fue cubierta por medio de camiones cisterna.

Una vez terminada la emergencia, se procedió a la construcción de estructuras metálicas, para proteger los elementos del sistema de agua.

Foto: COOPI, 2003



Vista general de las estructuras de la planta de tratamiento, con la cubierta de plástico, en el sistema de agua potable de la población de Atenas.

Foto: COOPI, 2003



Estructura de captación protegida con cubiertas metálicas durante la emergencia, en el sistema de agua potable de la población de Atenas.

### b) Cascabel

Esta población se ubica muy cerca del volcán Reventador, por lo cual los habitantes fueron evacuados de la zona. El sistema de abastecimiento de agua colapsó como consecuencia de los movimientos sísmicos provocados por la erupción del volcán. El sistema afectado fue la captación. Esta se realizaba por medio de varias fuentes de aguas subterráneas, las que desaparecieron totalmente.

Los otros componentes del sistema se vieron afectados por la presencia de los sedimentos de ceniza, los que debieron ser limpiados una vez concluida la emergencia.

<sup>1</sup> La información que se detalla a continuación fue obtenida del Informe de Trabajos Ejecutados en los Sistemas de Agua de los Cantones Quijos, El Chaco, Gonzalo Pizarro y Cáscales, elaborado por Cooperazione Internazionale (COOPI).

### c) Lumbaqui

Esta es la cabecera cantonal del cantón Lumbaqui. El abastecimiento de agua capta el líquido de una fuente superficial, localizada a 2 kilómetros de la planta de tratamiento de agua.

Durante el proceso eruptivo, este sistema se vio afectado desde su origen, por ser un sistema que capta agua de una vertiente superficial abierta y porque sus estructuras también son de tipo abierto. Estas estructuras fueron colmatadas en los tanques de sedimentos, las canaletas de clarificadores y los filtros, por lo que se paralizó el proceso de abastecimiento parcialmente.

Para proteger y prevenir daños futuros en las instalaciones, se construyó un sistema de cubiertas metálicas, cuyo costo ha sido cubierto por la ONG COOPI.

Foto: COOPI, 2003



Estructuras y tanques de flocculación en el sitio Cascabel, cantón Lumbaqui, provincia de Sucumbios.

Foto: COOPI, 2003



Canaletas y unidades de filtración en la población de Lumbaqui, cantón Lumbaqui, provincia de Sucumbios.

Foto: COOPI, 2003



Vista general de las cubiertas metálicas colocadas en todas las unidades de la planta de tratamiento de la población de Lumbaqui, cantón Lumbaqui.

El sistema de alcantarillado aparentemente no sufrió ningún daño, a pesar de las lluvias que cayeron durante la erupción del Reventador, lo que ocasionó el arrastre de las cenizas hasta las tuberías del alcantarillado, sin que se produjeran taponamientos.

### d) Cáscales

Esta cabecera cantonal posee un sistema de abastecimiento de agua potable que se vio afectado por la caída de cenizas sobre la fuente de agua, que es de tipo abierto y de afloramiento superficial. El sistema de tratamiento consiste en una torre de aereación, un tanque de sedimentación, una unidad de desinfección con cloro y un tanque de distribución.

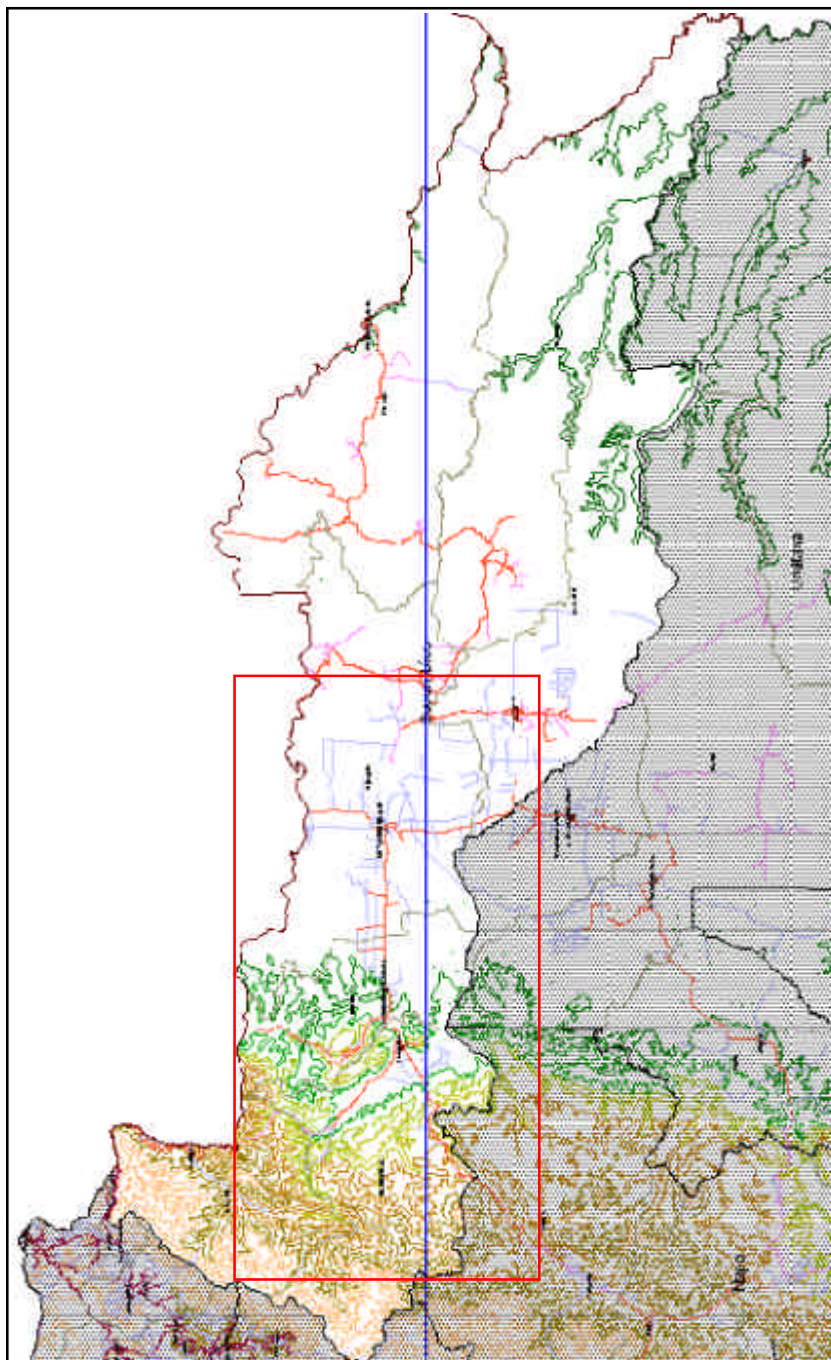
Foto: COOPI, 2003



Vista panorámica de las instalaciones del sistema de la planta de tratamiento de agua potable de la población de Cháscales, provincia de Sucumbios.

Las cenizas que cayeron durante el proceso eruptivo causaron problemas en el sedimentador por su alta carga de sedimentos. Por ello se tuvo que paralizar el bombeo que se realizaba al tanque de distribución. El sistema de bombeo también se vio afectado en forma indirecta, por la suspensión del fluido eléctrico. Como medida de prevención, durante el evento las instalaciones se cubrieron con plástico, y posteriormente se construyeron estructuras metálicas para protegerlas.

Fuente: Ecodiencia, 2003



Mapa 7. Provincia de Sucumbíos. En el recuadro se puede observar el área de mayor impacto de la erupción del Reventador.