

# Prioridades regionales en Salud

LIDERES 2006  
LIMA, PERÚ

Reducción del impacto de las emergencias y desastres en la salud



**Organización  
Panamericana  
de la Salud**

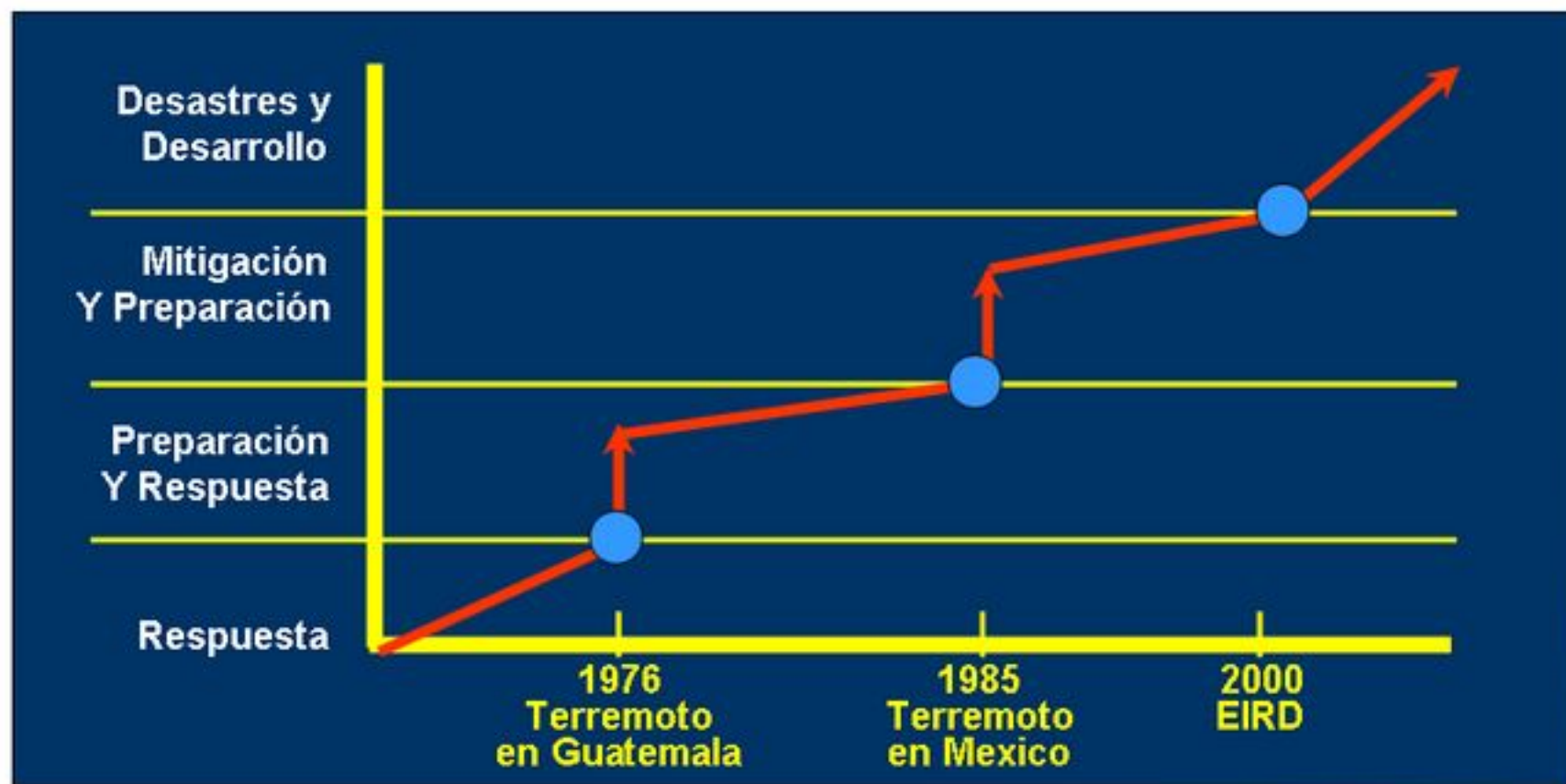


*Oficina Regional de la  
Organización Mundial de la Salud*

Área de Preparativos para Situaciones de Emergencia  
y Socorro en Casos de Desastre

# tendencia

## De la respuesta a la integración en el desarrollo



# temas

- **Líneas globales y contexto regional**
- **Enfoques del tema de desastres para el sector salud**
- **Líneas de trabajo**





# Ambito Global

- **Incremento de interés en reducción de desastres**
- **El plan de trabajo de Kobe nos enseña la complejidad del tema y la imposibilidad de cumplir todos los objetivos**
- **Al trabajar en tantos temas diferentes, tenemos un reto para tener resultados tangibles que mostrar.**



# Objetivos de Desarrollo del Milenio

- **En septiembre de 2000, 189 dirigentes del mundo adoptaron la declaración del Milenio en la cual definieron los ODM**
- **El tema de desastres es transversal a ellos. Ej, reducción de mortalidad infantil, agua, salud materna).**







## **Kobe, ene. 2005**

- **Los desastres son obstáculo para el desarrollo.**
- **La capacidad para hacerles frente es un reto de la comunidad internacional**
- **La cooperación las alianzas y la solidaridad serán fundamentales.**



# Políticas en salud y desastres

- **Tienen como eje primordial alcanzar un desarrollo social sostenido.**
- **Varias iniciativas**
- **Muchos actores.**





# Contexto regional

- **Incremento de organismos subregionales y de actores.**
- **Incremento en numero de profesionales que trabajan en desastres.**
- **La reducción de desastres ya no es un 'monopolio' de las oficinas nacionales de desastres.**





# FESP 11

## REDUCCIÓN DEL IMPACTO DE LAS EMERGENCIAS Y DESASTRES EN LA SALUD

**La salud pública en las Américas la definió como una función que permite mejorar la práctica de la salud pública, hay 11 funciones, una de ellas, emergencias y desastres.**



# Esta función incluye

- **Desarrollo de políticas y planificación en Preparativos, mitigación, repuesta y reconstrucción temprana.**
- **Política integral con respecto a las amenazas y vulnerabilidades.**
- **Participación de salud y trabajo intersectorial.**
- **Cooperación internacional.**





# De qué se trata.

- **Instrumento de Medición.**
- **Mecanismo para determinar el nivel de desarrollo del sector en Emergencias y Desastres con otros actores.**
- **Su diligenciamiento periódico permitirá evaluar progresos**



# **plan centroamericano sector salud**

## **CEPREDENAC**

**Aprueba el plan del sector salud presentado por RESSCAD.**

**Plan general de trabajo para centroamérica**



# Plan subregional de reducción de vulnerabilidad del sector salud





## **Lineas estratégicas**

- **Cooperación técnica entre los países**
- **Coordinación y Preparativos para la Respuesta**
- **Fortalecimiento Institucional**
- **Promoción de Salud, Prevención de Enfermedades y Mitigación para Situaciones de Desastres**



# plan andino sector salud

## Plan Estratégico de Preparativos y Atención de Desastres

2005 – 2010



## Ministerios de Salud Pública de los Países del Área Andina



ECUADOR



PERÚ



VENEZUELA



# plan andino sector salud

## REMSAA

RESUELVE EN SU XXVI  
REUNIÓN ORDINARIA, Chile, marzo 31 de 2005

2. Asumir en todos sus contenidos el Plan Estratégico de preparativos y Atención de Desastres, el mismo que forma parte integrante de la presente resolución.
3. Adoptar el lema de "hospitales seguros frente a desastres" como una política sectorial andina de reducción de riesgos; establecer que todos los hospitales y edificaciones de salud nuevos se construyan con un nivel de protección que garantice mejor su capacidad de seguir funcionando en situaciones de desastre; y a establecer mecanismos conjuntos que permitan implementar medidas adecuadas de mitigación para reducir el riesgo en los establecimientos de salud existentes.
4. Fortalecer las Redes de Atención Primaria y Secundaria y Redes Epidemiológicas para la prevención y mitigación de Desastres.



# plan andino sector salud

## ÁREA ANDINA

OBJETIVO	ACTIVIDAD	TAREA	
<b>LINEA ESTRATÉGICA 1: FORTALECIMIENTO DEL SECTOR SALUD FRENTE A EMERGENCIAS Y DESASTRES</b>			
Posicionar a los programas de emergencias y desastres en los niveles político, técnico, administrativo y operativo.	Sensibilizar a las autoridades en el tema relacionado con emergencias y desastres tomando en consideración las lecciones aprendidas	Buscar alianzas intersectoriales	
		Compilar normativa vigente y difusión de instrumentos legales	
		Programa de promoción integrado a otros sectores (salud)	
Elaborar un plan sectorial en cada país que esté armonizado con el Plan Estratégico Andino de Preparativos y Respuesta del Sector Ante Emergencias y Desastres	Realización de un diagnóstico de los riesgos y de los recursos disponibles del sector.	Estrategia de conexión con CAPRADE (forum de desarrollo, apoyo a la oficina y comité interinstitucional, Apoyo político para el plan - REMSAA)	
		Compartir metodología utilizada en Perú	
		En 6 meses los países tendrán su plan armonizado con la Región Andina y se establecerán mecanismos de seguimiento anual. En el plan sectorial se incluirá agua y saneamiento ambiental	
Promover redes asistenciales en servicios de salud bajo el concepto de hospital seguro.	Definir roles y competencias para cada uno de los actores del sector involucrados en los desastres	Inventario de hospitales con estudios de vulnerabilidad en la Región Andina	
			Definir el sistema de coordinación intra e interinstitucional a nivel regional en la gestión del riesgo en desastres
			Promover la definición de una política nacional de reducción de riesgos orientada a que todos los hospitales nuevos se construyan con niveles de protección y se implemente la parte de medidas adecuadas de mitigación para reforzar establecimientos existentes.
	Promover el desarrollo de un trabajo inter fronterizo bajo planes de acción conjunto	Promover la auto evaluación de las condiciones de seguridad en establecimientos de salud.	
	Promover la organización y coordinación de las redes de servicios de salud frente a emergencias y desastres		



# plan andino sector salud

<b>LINEA ESTRATÉGICA 2: DESARROLLO DEL CONOCIMIENTO, INVESTIGACIÓN Y GESTIÓN DE LA INFORMACIÓN EN E Y D</b>		
Fomentar la educación en gestión del riesgo en emergencias y desastres en las instituciones educativas de los países del Área	Incorporar la gestión del riesgo en emergencias y desastres que promueva la formación, investigación y gestión del conocimiento en todos los niveles educativos de pre y post grado en los países de la Región Andina.	Involucrar a las universidades del Área Andina para vincular el tema de gestión del riesgo en sus procesos educativos.
	Participar con el contenido SALUD en los programas de formación	Estimular la investigación en gestión del riesgo
		Gestión de la información
<b>LINEA ESTRATÉGICA 3: ASISTENCIA MUTUA Y COOPERACIÓN ENTRE PAÍSES</b>		
Armonización en el área andina de los documentos técnicos para la movilización de recursos de asistencia humanitaria, evaluación de daños manejo de información y toma de decisiones	Socialización de los documentos técnicos de los países del Área Andina	Recopilación y distribución de documentos técnicos a través de la página WEB. Adopción de SUMA y EDAN por los países
	Conformación de grupos de intervención regional en los diferentes temas (Logística, GAMID, EDAN, Vigilancia Epidemiológica, intervención Rápida )	Inventario de RRHH Desarrollar protocolos de cancillería
	Promover actividades de cooperación de las oficinas de emergencias de los ministerios de salud del Área Andina	Garantizar el seguimiento del plan con al menos una reunión durante 2005 Integrar Cancillerías en avances y actividades de emergencias y desastres. Cartera de servicios que cada país puede ofrecer
	Promover la creación de un sitio WEB Regional	
<b>LINEA ESTRATÉGICA 4: APOYO A LOS PAÍSES MEDIANTE LA COOPERACIÓN INTERNACIONAL</b>		
Promover implementar y dar seguimiento al Plan Estratégico Andino de Preparativos y Respuesta del Sector Salud en todas las instancias	Seguimiento y búsqueda de recursos para el cumplimiento del plan desde un enfoque coordinado y regional	Elaboración y presentación proyectos conjuntos a donantes Diseño de estrategias conjuntas en consecución de recursos financieros y logísticos para respuesta a desastres
	Armonización de los protocolos nacionales existentes para la respuesta	





# plan andino sector salud

## CAPRADE

ACUERDA EN SU QUINTA  
REUNIÓN ORDINARIA, Lima, abril 27 de 2005

Terminados los debates el Comité acordó lo siguiente:

1. La aprobación del Plan Estratégico Andino de Prevención y Atención de Desastres 2005-2010, disponiéndose que el Plan Operativo 2005-2006 se enmarque en los alcances señalados en el mencionado documento.

# plan mercosur sector salud

## MERCOSUR

**Cuatro reuniones de los coordinadores de desastres de los Ministerios de salud. Se trabaja sobre líneas estratégicas definidas en Montevideo diciembre 2004.**

**Auto convocatoria, financiamiento propio.**

**Avance hacia integración (estados miembros y estados asociados).**



# Componentes Estratégicos

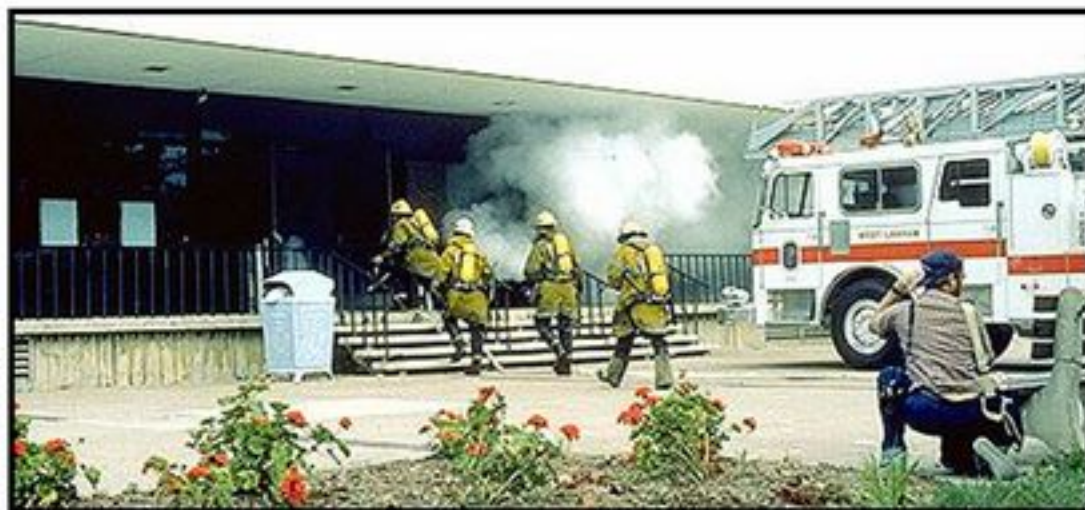
- **Preparativos para desastres**
- **Mitigación de desastres en Hospitales y Sistemas de Agua y Saneamiento**
- **Respuesta a desastres**



# preparativos

**Preparar al sector salud para manejar los efectos de los desastres. Actividades pre desastres diseñadas para fortalecer a los países. (P de C, PHD, Formatos de evaluación)**

**Dar prioridad al desarrollo de capacidad institucional, a incrementar la conciencia, el conocimiento y las destrezas de los actores del sector salud.**





# Mitigación de desastres en hospitales

- **análisis de vulnerabilidad**
- **diseño mejorado de nuevas instalaciones**
- **reforzamiento de instalaciones existentes**
- **normas, guías y capacitación**



# Mitigación de desastres en hospitales

- **Estructural**
- **No-estructural**
- **Funcional**





# Mitigación de desastres en sistemas de Agua y saneamiento

**Garantizar acceso a agua segura frente a situaciones de emergencia.**

**Mecanismos para evaluación de calidad y sostenibilidad**



# respuesta

**Generar acciones oportunas frente a los eventos de manera que se logre reducir el impacto en la salud de la población y evitar su deterioro en las condiciones de vida.**







## ÁREA DE PREPARATIVOS PARA SITUACIONES DE EMERGENCIA Y SOCORRO EN CASOS DE DESASTRE



# ops/oms

## **Organización Mundial de la Salud W H O**

- **Creada en  
1946**
- **191 países  
miembros**
- **Agencia  
especializada  
de las  
Naciones  
Unidas**

## **Organización Panamericana de la Salud O P S**

- **Establecida  
en 1902**
- **35 gobiernos  
miembros**
- **3 gobiernos  
europeos  
participantes**



# una oficina central

**La OPS sirve como Oficina Regional para las Américas de la Organización Mundial de la Salud**



# Oficinas subregionales



**Oficina Subregional  
de Centroamérica  
Panamá**

**Oficina Subregional  
De América del Sur  
Quito, Ecuador**



**Sede de la OPS  
Washington, D.C.**

**Oficina Subregional  
del Caribe  
Bridgetown, Barbados**



# Internet y desastres

<http://www.disaster-info.net/PED-Sudamerica/>

## Salud y Desastres en CENTROAMERICA

Salud y desastres    Huracán MITCH    Preparativos    Multimedia    Opiniones    Links

En este sitio usted conocerá las labores que realizan la Organización Panamericana de la Salud y sus socios FUNDOSUMA y el CRID en el campo de desastres en la región Centroamericana, específicamente dentro del marco del Proyecto Reducción de la Vulnerabilidad y Preparativos para Desastres en las Países afectados por Mitch financiado por el Gobierno de Suecia (Así el Gobierno de Gran Bretaña (DFID)



OPS/OMS

Organización Panamericana de la Salud  
*Mejorando la salud de los pueblos de América*

Homepage    Data    Topics    Resource    Online Bookstore    About PAHO

### DESASTRES y ASISTENCIA HUMANITARIA

- Dealing with Disasters
  - Who to Contact
  - Technical Guidelines
  - SUMA
  - Disaster Management Tools
  - How to Donate
  - Past Disasters

OPS/Desastres

Proyecto R

De

El Salvador y Tercer

Guatemala

Honduras

El Salvador

Nicaragua

Event



ENGLISH SITE

Welcome

EMERGENCY WORKERS FUND

to a collection of "mirror sites" of organizations in America and the Caribbean) with important disaster information to share. Sites are hosted in their participating organization is responsible for the

La Guía de Emergencia, Saneamiento (PDF file) NEW News, Newsline and Workshop

Bienvenido

To explore de páginas web, información o atención de Latina y el Caribe. Cada día de sus páginas, y cada día en su idioma original.

PDF) NUEVO



SEITO EN ESPAÑOL

American Health Organization

Organización Panamericana de la Salud



# Material técnico







## **Centro regional de información sobre desastres**

### **Servicios:**

- **Búsquedas por Internet, CDRom, o por consulta directa en el Centro.**
- **Publicación y distribución de bibliografías.**
- **Acceso directo vía Internet a una amplia colección de documentos en texto completo.**
- **Distribución de publicaciones y material de capacitación.**
- **Edición y distribución de materiales didácticos.**
- **Asesoría técnica y capacitación para crear centros de información sobre desastres**

**<http://www.crid.or.cr>**

# líneas de trabajo

- **ASISTENCIA HUMANITARIA.**
- **EDAN SALUD.**
- **CENTROS DE OPERACIONES DE EMERGENCIA – SALUD**
- **SALAS DE SITUACIÓN**
- **SALUD MENTAL**
- **GRANDES INCENDIOS**
- **COMUNICACIÓN EN DESASTRES**



- **MANEJO DE CADÁVERES.**
- **AMENAZAS BQR**
- **PANDEMIA INFLUENZA**
- **EQUIPOS DE RESPUESTA**
- **HOSPITAL SEGURO**



# Asistencia Humanitaria



## LSS

**Un esfuerzo colectivo de los países de América Latina y el Caribe para separar, clasificar y hacer inventario de los suministros de socorro.**

**SUMA LSS – validado por 8 agencias del sistema de NNUU.**

# EDAN Salud

## MANUAL DE EVALUACIÓN DE DAÑOS Y NECESIDADES EN SALUD PARA SITUACIONES DE DESASTRE

**Serie Manuales y Guías sobre desastres, N° 4**



**Organización  
Panamericana  
de la Salud**

Oficina Regional de la  
Organización Mundial de la Salud

Organización Panamericana de la Salud  
Oficina Regional de la  
Organización Mundial de la Salud  
Área de Preparativos para Situaciones de Emergencia  
y Socorro en Casos de Desastre

Ecuador, agosto, 2004



# COE - SALUD

- **Rectoría en salud para el manejo de la emergencia**
- **Responsabilidad política permanente en la toma de decisiones**
- **Análisis de reportes de situación**
- **Determinación de problemas, priorización y definición de acciones**
- **Coordinación con los demás sectores, gobierno y cooperación internacional**



# salas de situación

- **Monitoreo de la situación en salud.**
- **Apoyo a los sistemas de información existentes y generación de reportes.**
- **Toma de decisiones basadas en evidencia.**
- **Evaluación de la intervención**
- **Fomento de la investigación**





# salud mental

## TÉCNICAS DE ATENCIÓN EN SALUD MENTAL EN SITUACIONES DE EMERGENCIAS

**Experiencias desarrolladas**

**EDAN y respuesta.**



# grandes incendios



Gentileza Cuerpo General de Bomberos Voluntarios del Perú

Gentileza Diario  
ABC Color



Gentileza Diario  
LA NACIÓN



Gentileza Complejo  
Asistencial Barros Luco



# Comunicacion en desastres

- ✓ **Los medios buscan noticias, y que es ¿noticia?, ¿Qué crisis o emergencia es noticia?, ¿las que más muertos tienen?**
- ✓ **Los medios están interesados en situaciones controvertidas y dramáticas.**
- ✓ **Los desastres naturales llaman más la atención que las emergencias complejas, a veces crónicas y enquistadas.**



# manejo de cadáveres

- **Región de las Américas con grandes y diversos desastres: Naturales y antrópicos**
- **Solo en algunos países existen políticas organizadas para el manejo de multiples cadáveres.**
- **Necesidad urgente de unificar criterios de acción**
- **Mitos en el tratamiento del tema**





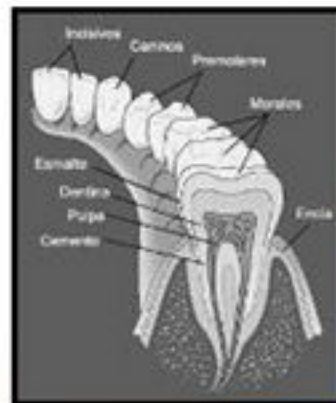
# manejo de cadáveres

**M:** La forma más rápida de disponer de los cadáveres y evitar la propagación de enfermedades es enterrarlos en fosas comunes o cremarlos, con lo que la población se sentirá aliviada.

**M:** Después de un desastre, los cadáveres siempre provocan epidemias.

**M:** Es mejor restringir la información acerca de la magnitud de la tragedia.

**M:** Es imposible identificar gran cantidad de cadáveres después de una tragedia.



**CICR – OPS/OMS**

# amenazas BQR

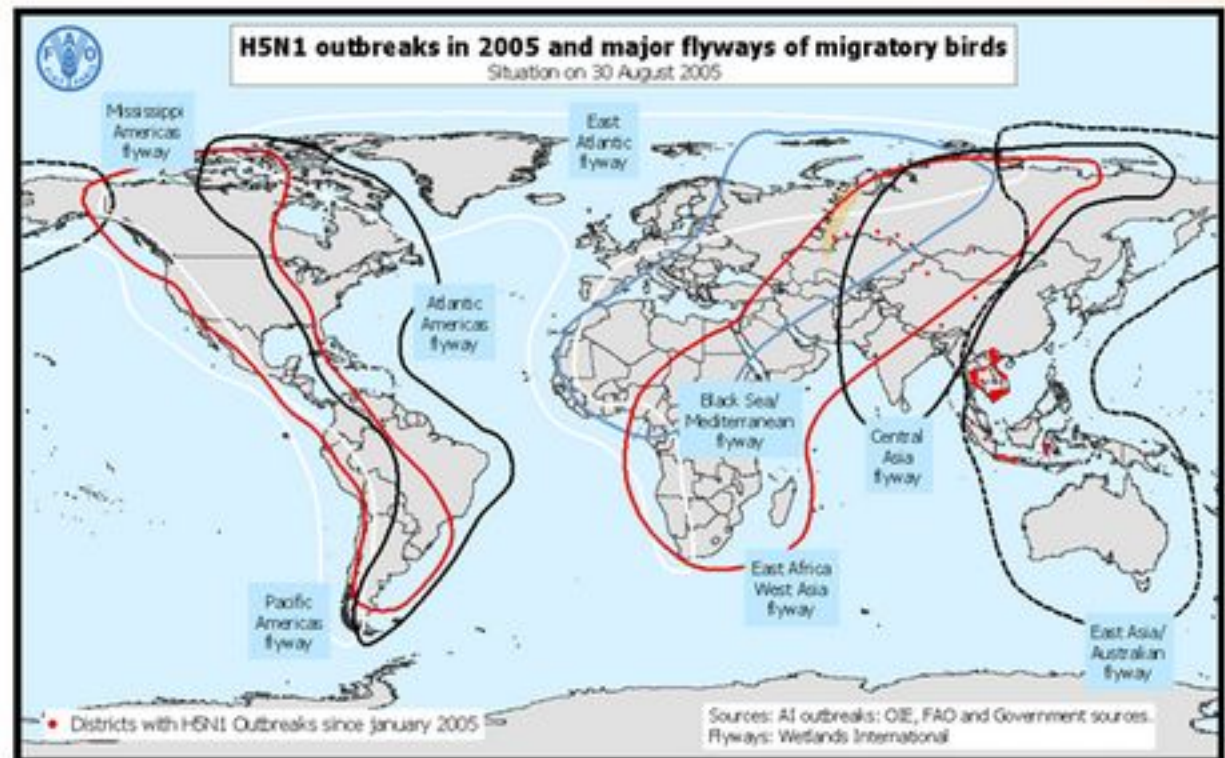
**El Bioterrorismo y las amenazas químicas y radiológicas generan grandes y rápidas demandas para una región pobremente equipada.**

**Pandemia de Influenza, Anthrax, SARS, productos peligrosos, material radiológico.**





# Pandemia de Influenza



- **Un reto para los países y los Ministerios de Salud.**
- **Múltiples víctimas, insuficiencia de recursos, pérdida de la capacidad de respuesta, compromisos económicos más allá de lo esperado.**

# Equipos de Respuesta

- Creación de equipos interinstitucionales que apoyen una rápida evaluación.
- Manejo de los formatos para levantamiento de información, EDAN.
- Capacitación y ejercicios de validación en terreno para trabajo en equipo.
- Disponibilidad para movilización local y regional.





# hospital seguro

**“Hospital Seguro” es un establecimiento de salud cuyos servicios permanecen accesibles y funcionando a su máxima capacidad instalada y en su misma infraestructura inmediatamente después de un fenómeno destructivo de origen natural.**



## **Los tres criterios que debe reunir un Hospital Seguro:**

1. La edificación del establecimiento de salud es capaz de mantenerse en pie y resistir con daño mínimo los fenómenos destructivos de gran intensidad que se presentan en la zona donde esta ubicado. (*Protección de la vida*)
2. Las instalaciones y los equipos del establecimiento de salud son capaces de comportarse de tal forma que sufren daños mínimos y continúan operativos frente a fenómenos destructivos de gran intensidad. (*Protección de la inversión*)
3. El establecimiento de salud es capaz de mantener o mejorar su producción de servicios de salud como parte de la red a la que pertenece. (*Protección de la función*)

# CONCLUSIONES

- **Necesidad de enfoques multiamenza (naturales, accidentes tecnológicos, emergencias complejas y BQR).**
- **Mejorar coordinación intra e intersectorial.**
- **Constituir equipos de respuesta – H. Seguro.**





# acciones futuras

- **Vigilancia Epidemiológica.**
- **Sistemas de información Geográfica.**
- **Planes sectoriales de salud en países.**
- **Integración Regional, manejo de proyectos DIPECHO IV.**
- **Políticas de calidad en emergencias y desastres y definición de indicadores.**



**GRACIAS POR SU ATENCIÓN**

