

## 5. Determinación de áreas prioritarias.

En la quinta etapa se deben establecer las áreas prioritarias de acuerdo con las circunstancias locales. Es muy probable que la capacidad restante del sistema después de un desastre no sea suficiente para mantener un nivel inalterado de servicios. Por consiguiente, los escasos recursos deben dirigirse hacia áreas prioritarias, que podrían comprender servicios de atención médica, asentamientos temporales, componentes, albergues y áreas densamente pobladas.

## 6. Coordinación de comunicaciones.

En la sexta etapa se coordinan los acuerdos y se establecen líneas de comunicación y de autoridad en un centro de operaciones de emergencia determinado. Debe designarse un centro alternativo en caso de que el primer sitio se dañe como consecuencia del desastre.

El centro debe estar sólidamente constituido para absorber el impacto del desastre. El sitio no debe estar expuesto a los desastres y debe ser fácilmente accesible bajo cualquier circunstancia. Debe estar localizado en un lugar céntrico, a fin de reducir al mínimo las distancias para el transporte y las comunicaciones.

El centro de operaciones de emergencia debe estar adecuadamente equipado para cumplir con el papel crucial que le corresponde. La comunicación puede

ser el factor más importante. Las conexiones telefónicas deben estar bien establecidas, pero un sistema de comunicación por radio es más seguro en situaciones de desastre. Para mantener la corriente eléctrica, se recomiendan los generadores de emergencia y debe haber baterías disponibles para el equipo de radio. También, todos los registros importantes, libros y diagramas deben estar guardados en el centro.

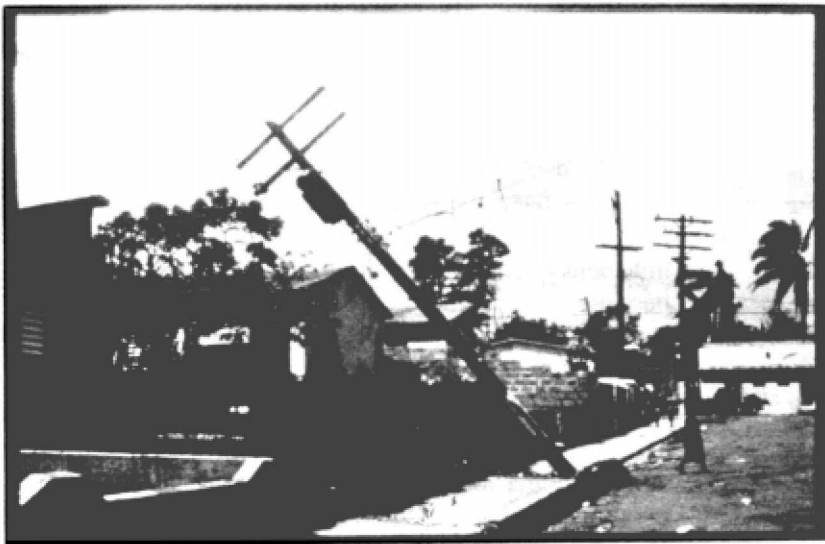
Durante una crisis, el centro de operaciones de emergencia debe contar durante las 24 horas del día con personal adiestrado para funcionar eficientemente en todo momento. Las actividades de auxilio deben ser coordinadas desde allí, incluyendo todos los contactos con los otros sectores y los organismos de socorro.

Un buen plan de operaciones de emergencia debe ser *claro, conciso y completo*. Debe ser un plan de acción, no un plan para hacer otro plan. Debe también delinear claramente quién hace qué, cuándo, dónde y cómo.

Se debe tener en cuenta solamente los recursos que se encuentran disponibles a nivel local y no contar con la asistencia externa al crear el plan. Esta normalmente llega demasiado tarde para ser útil en la fase más difícil. Durante el período inmediatamente posterior al desastre, el aislamiento es común.

## 7. Redacción de un plan de operaciones de emergencia.

Al preparar un plan de operaciones de emergencia, es importante darse cuenta que se trabajará con la misma organización y las mismas personas tanto en situaciones de desastre como en las normales. No debe cambiarse esta organización durante el desastre. La gente trabajará tanto más eficientemente cuando esté realizando sus actividades normales. Así, las actividades de la acción de respuesta ante el desastre constituyen básicamente operaciones cotidianas aceleradas e intensificadas, bajo presión, con escaso tiempo para pensar o para largos procesos de toma de decisiones. Se presentan a continuación los principales elementos del plan.



*Los cortes de corriente eléctrica interrumpen las comunicaciones*